

**МІНІСТЕРСТВО ОСВІТИ І НАУКИ УКРАЇНИ
СХІДНОУКРАЇНСЬКИЙ НАЦІОНАЛЬНИЙ УНІВЕРСИТЕТ
імені Володимира Даля**

МЕТОДИЧНІ РЕКОМЕНДАЦІЇ
до написання й оформлення
магістерської роботи
(для здобувачів вищої освіти, які навчаються
за освітньою програмою підготовки магістрів
Галузь знань 01 «Освіта/Педагогіка»
Спеціальність 011 «Освітні, педагогічні науки»)

ЗАТВЕРДЖЕНО
на засіданні
кафедри педагогіки
Протокол № 5 від 28.12.2020 р.

Сєверодонецьк – 2020

УДК 378.041 (072) ББК 74.59

Методичні рекомендації до написання й оформлення магістерської роботи (для здобувачів вищої освіти за спеціальністю 011 «Освітні, педагогічні науки»). (Електронне видання) / Уклад.: С.С. Рашидова, Т.Л. Антоненко). – Сєвєродонецьк: вид-во СНУ ім. В. Даля, 2019. – 30 с.

Методичні рекомендації до написання й оформлення магістерської роботи для здобувачів вищої освіти, які навчаються за освітньою програмою підготовки магістрів за спеціальністю 011 «Освітні, педагогічні науки». Методичні рекомендації містять загальні положення, розкривають структуру магістерської роботи, вимоги до структурних елементів, правила оформлення магістерської роботи.

Методичні рекомендації містять всі необхідні приклади і зразки: оформлення умовних позначень, визначення і оформлення наукового категоріального апарату, оформлення посилань, таблиць, рисунків тощо. В додатки винесено оформлення титульного листа, змісту теоретичної і практичної спрямованості, приклади оформлення бібліографічного опису в списку використаних джерел.

Укладачі:

к.пед.н., доц. С.С.Рашидова,
д. пс. н., проф. Т.Л. Антоненко

Рецензент:

д. пед. н., проф. Є.А. Зеленов

ЗМІСТ

Загальні положення	4
Структура магістерської роботи.....	4
Вимоги до структурних елементів.....	5
Правила оформлення магістерської роботи.....	11
ДОДАТКИ.....	27

ЗАГАЛЬНІ ПОЛОЖЕННЯ

Кваліфікаційна магістерська робота є самостійною і логічно завершеною роботою, пов'язану з вирішенням завдань тих видів діяльності, до яких готується магістр - педагогічної, науково-дослідної, проектної, методичної та ін.

Магістерська робота є самостійним науковим дослідженням, яка виконана під керівництвом наукового керівника із залученням (при необхідності) одного або двох наукових консультантів. Вона представляється у вигляді, який дозволяє судити про те, наскільки повно відображені та обґрунтовані в ній основні положення, висновки і рекомендації, їх актуальність, новизна і значимість.

Назва кваліфікаційної магістерської роботи повинна бути лаконічною, без скорочень, відповідати обраній спеціальності та суті вирішеної наукової проблеми (завдання), вказувати на мету і предмет дослідження.

У кваліфікаційній магістерській роботі необхідно стисло, логічно й аргументовано викладати зміст і результати досліджень, уникати бездоказових тверджень і тавтології.

Результати роботи повинні свідчити про наявність у її автора відповідних компетенцій в обраній галузі професійної педагогічної діяльності - науково-дослідницької, проектної, організаційної.

Кваліфікаційна магістерська робота виконується у вигляді спеціально підготовленої праці у твердому переплетенні.

При написанні кваліфікаційної магістерської роботи необхідно обов'язково робити посилання на публікації інших авторів.

СТРУКТУРА КВАЛІФІКАЦІЙНОЇ МАГІСТЕРСЬКОЇ РОБОТИ

Кваліфікаційна магістерська робота повинна мати такі структурні елементи:

- титульний аркуш;
- завдання на кваліфікаційну магістерську роботу;
- зміст;
- перелік умовних позначень (за необхідності);
- вступ;
- два розділи з висновками до кожного розділу;
- висновки;
- список використаних джерел;
- додатки (за необхідності).

Кожний структурний елемент починається з нової сторінки.

ВИМОГИ ДО СТРУКТУРНИХ ЕЛЕМЕНТІВ

Титульний аркуш

Титульний аркуш кваліфікаційної магістерської роботи містить такі елементи:

- найменування вищого навчального закладу, де виконана кваліфікаційна магістерська робота;
- назва факультету;
- назва випускової кафедри;
- напрям і спеціальність підготовки;
- назва (тема) кваліфікаційної магістерської роботи;
- шифр групи, прізвище, ініціали та підпис студента;
- науковий ступінь, вчене звання, прізвище, ініціали та підпис наукового керівника;
- науковий ступінь, вчене звання, прізвище, ініціали та підпис завідувача випускової кафедри;
- науковий ступінь, вчене звання, прізвище, ініціали та підпис рецензента;
- місто і рік.

Титульний аркуш кваліфікаційної магістерської роботи оформлюється за встановленою формою (додаток А).

Зміст

Зміст повинен містити назви всіх структурних елементів кваліфікаційної магістерської роботи, їх заголовки (за їх наявності) із зазначенням нумерації (за її наявності) та номери їх початкових сторінок.

Приклад оформлення змісту кваліфікаційної магістерської роботи наведений в додатку Б.

Перелік умовних позначень

Якщо в тексті кваліфікаційної магістерської роботи вжито специфічну термінологію, використано скорочення (у тому числі маловідомі або авторські), символи, позначення, вони мають бути роз'яснені.

Перелік умовних позначень не є обов'язковою структурною частиною кваліфікаційної магістерської роботи. Він складається лише за умови необхідності і подається у вигляді окремого списку.

Перелік умовних позначень розміщують перед вступом.

Перелік друкують двома колонками. У лівій колонці наводять, наприклад, скорочення, у правій – їх розшифровку.

Наприклад:

Терміни, скорочення, символи, позначення і таке інше, які повторюються не більше двох разів, до переліку не вносяться, а розшифровка

таких, що внесені до переліку, наводиться у тексті при їх першому згадуванні.

Вступ

У вступі подається загальна характеристика кваліфікаційної магістерської роботи в такій послідовності:

- актуальність теми;
- мета і завдання дослідження;
- об'єкт і предмет дослідження;
- методи дослідження;
- наукова новизна одержаних результатів;
- практичне значення одержаних результатів.

Актуальність теми. Актуальність теми та доцільність її дослідження для вирішення теоретичних та практичних проблем педагогіки вищої школи обґрунтовують шляхом критичного аналізу та порівняння з відомими розв'язаннями проблеми. Висвітлення актуальності повинно бути небагатослівним, визначати сутність наукової проблеми (завдання).

Мета і завдання дослідження. Формулюються мета роботи і завдання, які необхідно вирішити для досягнення поставленої мети. Мета повинна бути сформульована таким чином, щоб указувати на об'єкт і предмет дослідження.

Об'єкт і предмет дослідження.

Об'єкт дослідження – це процес або явище, що породжує проблемну ситуацію й обране для дослідження.

Предмет дослідження міститься в межах об'єкта. Об'єкт і предмет дослідження як категорії наукового процесу співвідносяться між собою як загальне і часткове. В об'єкті виділяється та його частина, яка є предметом дослідження. Саме на нього спрямована основна увага дослідника, оскільки предмет дослідження змістовно визначає тему (назву) кваліфікаційної магістерської роботи.

Наприклад:

Мета дослідження – розробка та теоретичне обґрунтування педагогічної технології естетичного виховання студентської молоді засобами масової інформації.

Завдання дослідження:

- обґрунтувати теоретичні засади естетичного виховання студентської молоді засобами масової інформації;
- проаналізувати роль мас-медіа у формуванні естетичної вихованості студентів;
- визначити критерії та показники рівнів сформованості

естетичних якостей студентської молоді медіа-засобами;

- розробити та обґрунтувати педагогічну технологію естетичного виховання студентської молоді засобами масової інформації;
- розробити методичні рекомендації для викладачів вищих навчальних закладів з естетичного виховання студентської молоді засобами масової інформації.

Об'єкт дослідження – процес естетичного виховання студентської молоді засобами масової інформації.

Предмет дослідження – педагогічна технологія естетичного виховання студентської молоді засобами масової інформації.

Методи дослідження. Необхідно вказати, які методи науково-педагогічних досліджень використовувалися для вирішення поставлених завдань та досягнення мети, а також визначити, що саме досліджувалось кожним методом. Вибір методів дослідження повинен забезпечити достовірність отриманих результатів і висновків.

Для вирішення поставлених завдань та досягнення мети був використаний комплекс **методів дослідження:**

теоретичні: аналіз, синтез, узагальнення для визначення понятійного апарату дослідження, його теоретичних засад, теоретичне моделювання для створення моделі виховання у студентської молоді почуття любові до людини;

емпіричні: педагогічне спостереження, бесіди, система творчих завдань, тестування для визначення рівня вихованості почуття любові до людини у студентської молоді, педагогічний експеримент (підготовчий, констатувальний, формувальний, контрольний) для перевірки ефективності організаційно-методичної системи виховання почуття любові до людини у студентської молоді;

статистичні: збір та статистична обробка експериментальних матеріалів.

Наукова новизна одержаних результатів. Викладаються аргументовано, коротко та чітко наукові положення, які виносяться на захист кваліфікаційної магістерської роботи, зазначаючи відмінність одержаних результатів від відомих раніше та ступінь новизни одержаних результатів (вперше одержано, удосконалено, дістало подальший розвиток).

Наприклад:

Наукова новизна одержаних результатів дослідження полягаєв тому, що:

вперше:

- розроблено модель формування духовно-творчої особистості студентів філологічного напрямку;

- визначено критерії та показники вимірів впливу сучасної літератури Англії і США на формування духовно-творчої особистості студентів філологічного напрямку;

- розроблено та обґрунтовано педагогічну технологію формування духовно-творчої особистості студента засобами сучасної літератури Англії і США;

уточнено сутність понять «духовно-творча особистість», «духовність», «творчість»;

дістали подальшого розвитку наукові підходи до формування духовно-творчої особистості студентів.

Практичне значення одержаних результатів. Надаються відомості про використання результатів досліджень або рекомендації щодо їх можливого використання. Відзначаючи практичну цінність одержаних результатів, необхідно подати інформацію про ступінь їх готовності до використання.

Наприклад:

Практичне значення одержаних результатів визначається тим, що основні положення та висновки дослідження можуть бути використані для подальшої розробки педагогічних технологій

виховання студентської молоді та впровадження їх у педагогічний процес ВНЗ; розроблені методичні рекомендації з планетарного виховання студентської молоді можуть бути використані в роботі кураторів академічних груп. Матеріали кваліфікаційної магістерської роботи можуть бути використані в лекційному курсі дисциплін «Основи педагогіки вищої школи», «Педагогіка вищої освіти», «Теорія і методика виховної роботи», а також у науково-дослідній роботі студентів педагогічних спеціальностей.

Розділи кваліфікаційної магістерської роботи

Розділи кваліфікаційної магістерської роботи можуть містити у собі підрозділи, пункти, підпункти. У кінці кожного розділу формулюються висновки зі стислим викладенням наведених у розділі наукових і практичних результатів.

У першому розділі магістрант окреслює основні етапи наукової думки за розв'язуваною проблемою (завданням). Стисло, критично висвітлюючи роботи попередників, магістрант окреслює основні етапи розвитку наукової думки за своєю проблемою. Магістрант повинен вирізнити ті питання, що залишились невирішеними і, отже, визначити місце свого дослідження у розв'язанні проблеми (завдання). Загальний обсяг огляду літератури не повинен перевищувати 20 % обсягу основної частини кваліфікаційної магістерської роботи.

У другому розділі обґрунтовується вибір напряму досліджень, викладається загальна методика проведення дослідження, характеризуються методи вирішення задач, описується хід експериментального дослідження, його умови та основні етапи, викладаються та аналізуються результати проведеного експерименту, визначається ступінь їх новизни. Магістрант має дати оцінку повноти вирішення поставлених задач, оцінку достовірності одержаних результатів (характеристик, параметрів) та порівняти одержані результати з аналогічними результатами вітчизняних і зарубіжних дослідників, обґрунтувати необхідність додаткових досліджень.

Висновки

У висновках викладаються здобуті у кваліфікаційній магістерській роботі найбільш важливі теоретичні та практичні результати, які сприяли розв'язанню наукової проблеми (завдання).

У висновках необхідно показати, яким чином у кваліфікаційній магістерській роботі вирішені поставлені завдання.

У висновках необхідно наголосити на якісних і кількісних показниках одержаних результатів та обґрунтуванні достовірності результатів.

Далі формулюються рекомендації щодо наукового та практичного використання одержаних результатів, перспектив подальшого дослідження зазначеної проблематики.

Список використаних джерел

Список використаних джерел – це елемент бібліографічного апарату кваліфікаційної магістерської роботи, який містить бібліографічні описи джерел і розміщується після висновків. Як правило, список використаних джерел кваліфікаційної магістерської роботи включає 50–60 джерел.

Список використаних джерел формується одним із таких способів:

- у порядку появи посилань у тексті;
- в алфавітному порядку прізвищ перших авторів або заголовків;
- у хронологічному порядку.

Кожен із цих способів має свої переваги, студент магістратури може обрати той спосіб, який, на його думку, є найбільш зручним та доцільним, але має його дотримуватися протягом усього списку використаних джерел. Поєднання різних способів формування в межах одного списку використаних джерел є неприпустимим.

Відомості про джерела, включені до списку, необхідно подавати у відповідності до чинних державних стандартів.

Відомості про іншомовні джерела подаються після списку українсько-та російськомовних джерел.

Бібліографічний опис в списку використаних джерел подається згідно ДСТУ 8302:2015 «Інформація та документація. Бібліографічне посилання. Загальні положення та правила складання» (Див. Додаток В)

Додатки

До додатків включається допоміжний матеріал, необхідний для повноти сприйняття кваліфікаційної магістерської роботи:

- таблиці допоміжних цифрових даних;
- проміжні математичні розрахунки та формули;
- програми спецкурсів, тренінгів, виховних заходів, розроблені в процесі виконання кваліфікаційної магістерської роботи;
- ілюстрації допоміжного характеру.

Додатки розміщують в порядку появи посилань на них у тексті кваліфікаційної магістерської роботи.

Додатки оформлюють як продовження кваліфікаційної магістерської роботи на наступних її сторінках. Обсяг додатків не повинен перевищувати обсягу кваліфікаційної магістерської роботи.

Якщо додатків два і більше, то перед ними додається аркуш з надрукованим посередині заголовком ДОДАТКИ.

Кожен додаток повинен мати своє позначення і заголовок.

Додатки позначаються послідовно літерами українського алфавіту (крім літер Г, Є, І, Ї, Й, О, Ч, Ь).

Один додаток позначають літерою А.

Наприклад:

172

Додаток А
Фрагменти творів художньої літератури,
які можуть бути використані під час занять
«Школи громадянина України»

Ілюстрації, таблиці та формули, розміщені в додатках, нумерують у межах кожного додатка, наприклад: рис. Д.1. – перший рисунок додатка Д, таблиця А.3. – третя таблиця додатка А.

ПРАВИЛА ОФОРМЛЕННЯ **КВАЛІФІКАЦІЙНОЇ МАГІСТЕРСЬКОЇ РОБОТИ**

Обсяг кваліфікаційної магістерської роботи

Обсяг основного тексту кваліфікаційної магістерської роботи 4–5 авторських аркушів, оформлених відповідно до державного стандарту.

Авторський аркуш – умовна одиниця виміру обсягу текстового та ілюстративного видання.

Один авторський аркуш дорівнює 40 тис. друкованих знаків, враховуючи цифри, розділові знаки, проміжки між словами, що складає близько 20 сторінок друкованого тексту при оформленні кваліфікаційної магістерської роботи за такими вимогами:

- | | |
|----------------------|--------------------|
| шрифт | – Times New Roman, |
| розмір шрифту | – 14 пт, |
| міжрядковий інтервал | – 1,5, |

поля: верхнє й нижнє – 2 см,
ліве – 3 см,
праве – 1,5 см.

При дотриманні зазначених вимог до оформлення тексту кваліфікаційної магістерської роботи обсяг її основного тексту має становити 70–90 сторінок.

До обсягу основного тексту кваліфікаційної магістерської роботи не входять: список використаних джерел, додатки, а також таблиці та рисунки, які повністю займають площу сторінки.

Нумерація

Нумерацію сторінок, розділів, підрозділів, пунктів, підпунктів, рисунків, таблиць, формул подають арабськими цифрами без знака №.

Нумерація сторінок

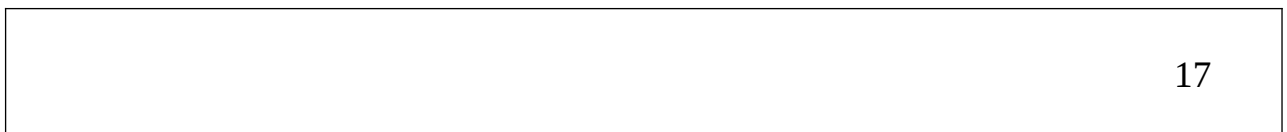
Усі елементи тексту кваліфікаційної магістерської роботи підлягають суцільній нумерації.

Першою сторінкою кваліфікаційної магістерської роботи є її титульний аркуш, але на ньому номер сторінки не ставиться.

Другим і третім її аркушами є завдання на кваліфікаційну магістерську роботу. На другому аркуші кваліфікаційної магістерської роботи ставиться цифра 2.

Номери другої і всіх інших сторінок кваліфікаційної магістерської роботи ставлять у правому верхньому куті сторінки без крапки.

Наприклад:



Нумерація структурних елементів тексту кваліфікаційної магістерської роботи

Такі структурні елементи тексту кваліфікаційної магістерської роботи як зміст, перелік умовних скорочень, вступ, висновки, список використаних джерел не мають порядкового номера.

Номер розділу ставлять після слова РОЗДІЛ, після номера крапку не ставлять, назву розділу друкують з нового рядка.

Підрозділи нумерують у межах кожного розділу. Номер підрозділу складається з двох чисел, відокремлених крапкою, після номеру також ставиться крапка. У цьому ж рядку наводять заголовок підрозділу.

Пункти нумерують у межах кожного підрозділу. Номер пункту складається з двох чисел (порядкових номерів розділу, підрозділу, пункту), відокремлених крапками, після номеру також ставиться крапка. У цьому ж рядку наводять заголовок пункту.

Наприклад:

84

РОЗДІЛ 2
ЕКСПЕРИМЕНТАЛЬНЕ ДОСЛІДЖЕННЯ
ПРОЦЕСУ ВИХОВАННЯ ДУХОВНИХ ЦІННОСТЕЙ
СТУДЕНТІВ КЛАСИЧНОГО УНІВЕРСИТЕТУ

- 2.1. Стан вихованості духовних цінностей у студентів класичного університету
- 2.2. Критерії вихованості духовних цінностей студентської молоді
- 2.3. ...

Нумерація ілюстрацій

Ілюстрації (фотографії, схеми, графіки, діаграми) необхідно подавати у кваліфікаційній магістерській роботі безпосередньо після тексту, де вони згадані вперше, або (якщо це неможливо з технічних причин) якомога ближче до нього.

Ілюстрації, розміщені на окремих сторінках кваліфікаційної магістерської роботи, включають до загальної нумерації сторінок.

Ілюстрації позначають словом Рис. і нумерують послідовно в межах розділу, за винятком ілюстрацій, поданих у додатках.

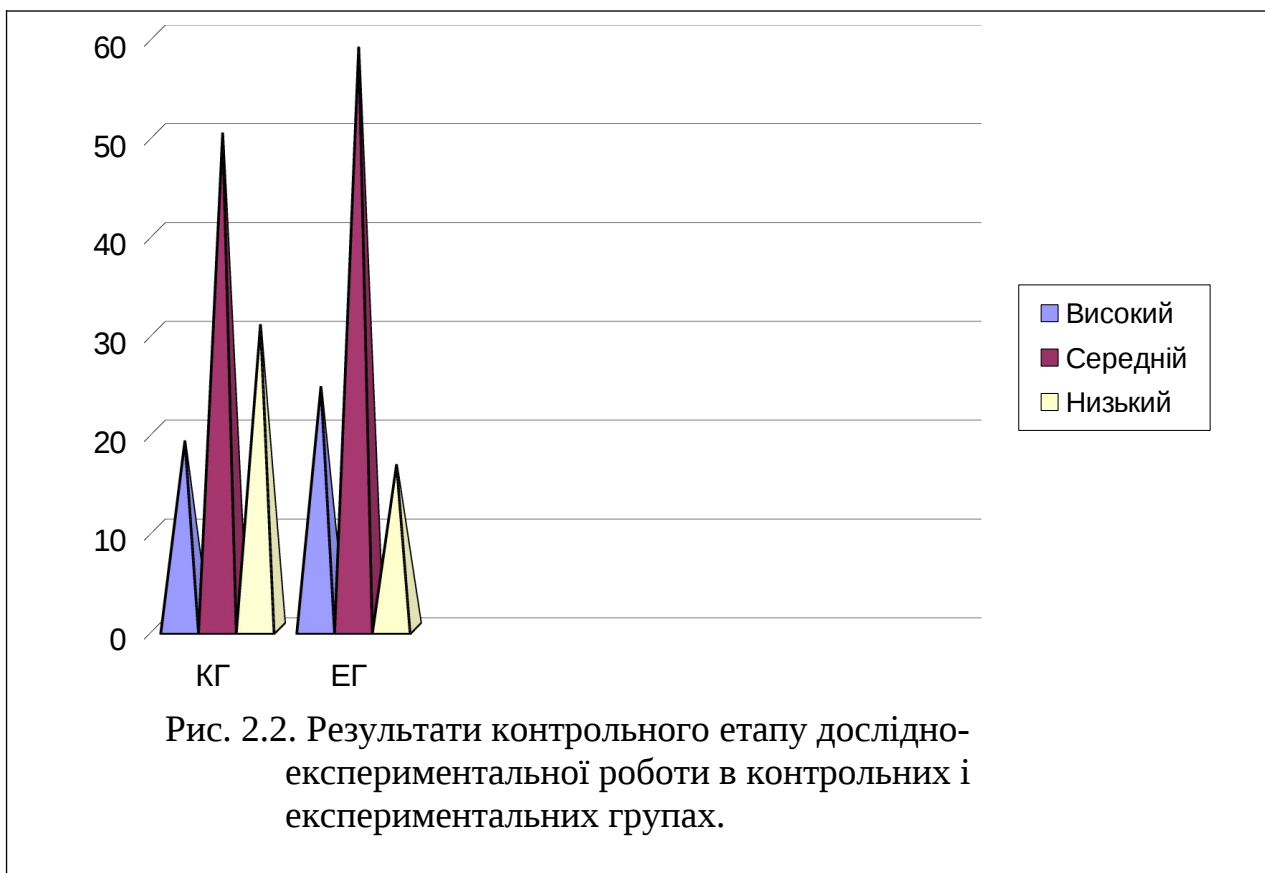
Номер ілюстрації повинен складатися з номера розділу і порядкового номера ілюстрації, між якими ставиться-крапка.

Наприклад: Рис. 1.2 (другий рисунок першого розділу).

Номер ілюстрації, її назва і пояснювальні підписи розміщують послідовно під ілюстрацією.

Якщо у кваліфікаційній магістерській роботі подано одну ілюстрацію, то її нумерують за загальними правилами.

Наприклад:



Нумерація таблиць

Таблиці необхідно подавати у кваліфікаційній магістерській роботі безпосередньо після тексту, де вони згадані вперше, або (якщо це неможливо з технічних причин) якомога ближче до нього.

Таблиці, розміщені на окремих сторінках кваліфікаційної магістерської роботи, включають до загальної нумерації сторінок.

Таблиці нумерують послідовно (за винятком таблиць, поданих у додатках) в межах розділу.

Кожна таблиця повинна мати заголовок.

У правому верхньому куті над відповідним заголовком таблиці розміщують напис Таблиця із зазначенням її номера.

Номер таблиці повинен складатися з номера розділу і порядкового номера таблиці, між якими ставиться крапка, наприклад: Таблиця 1.2 (друга таблиця першого розділу).

При перенесенні частини таблиці на інший аркуш (сторінку) слово Таблиця та її номер вказують один раз справа над першою частиною таблиці, над

іншими частинами пишуть слова Продовження табл. і вказують номер таблиці, наприклад: Продовження табл.1.2.

Якщо в розділі одна таблиця, її нумерують за загальними правилами.

Наприклад:

Таблиця 2.2				
Результати контрольного етапу дослідно-експериментальної роботи в контрольних і експериментальних групах				
Рівні	Контрольні групи (КГ)		Експериментальні групи (ЕГ)	
	студентів	%	студентів	%
Високий	48	19,0	62	24,5
Середній	127	50,2	149	58,9
Низький	78	30,8	42	16,6
Разом	253	100,0	253	100,0

Нумерація приміток

Примітки до тексту і таблиць, в яких вказують довідкові і пояснювальні дані, нумерують послідовно в межах однієї сторінки.

Якщо приміток на одному аркуші кілька, то після слова «Примітки» ставлять двокрапку, наприклад:

Примітки: 1.... 2....

Якщо є одна примітка, то її не нумерують і після слова «Примітка» ставлять крапку.

Наприклад:

--

**Оцінювання рівня професійної компетентності педагогів
у контексті формування життєтворчих цінностей
старшокласників**

Компоненти	№ п/п	Рівні професійної компетентності, можлива кількість здобутих балів		
		Високий	Середній	Низький
Когнітивний	1	3	1-2	0
	2	3	1-2	0
	3	4-5	2-3	1
Організаційно- діяльнісний	4	3	2	1
	5	3	1-2	0
Творчо- пошуковий	6	4-5	2-3	0-1
	7	3	2	1

Примітки:

- Після цього визначалась кількість педагогів за кожним рівнем і обчислювалося їх відношення у відсотках.
- Середній результат за кожним рівнем визначався за

$$P = \frac{K_1 + K_2 + K_3}{n}, \quad (3.1)$$

де P – середній результат,

n – кількість завдань,

$K_1 + K_2 + K_3$ – результат середнього арифметичного, отриманого у кожному завданні.

Ілюстрації

Ілюстрації наводять у кваліфікаційній магістерській роботі, виходячи із певного загального задуму, за ретельно продуманим тематичним планом, що допомагає уникнути випадкових ілюстрацій, пов'язаних із другорядними деталями тексту і запобігти невиправданим пропускам ілюстрацій до найважливіших тем і положень роботи. Кожна ілюстрація має відповідати тексту, а текст – ілюстрації.

Основними видами ілюстративного матеріалу у кваліфікаційній магістерській роботі з педагогічних наук є: схема, репродукція, фотографія, діаграма, графік.

Назви ілюстрацій розміщують після їхніх номерів. За необхідності ілюстрації доповнюють пояснювальними даними.

Підпис під ілюстрацією складається зі скороченого слова Рис., порядкового номера ілюстрації та тематичного заголовку ілюстрації, що містить текст із якомога стислою характеристикою зображеного.

Наприклад:

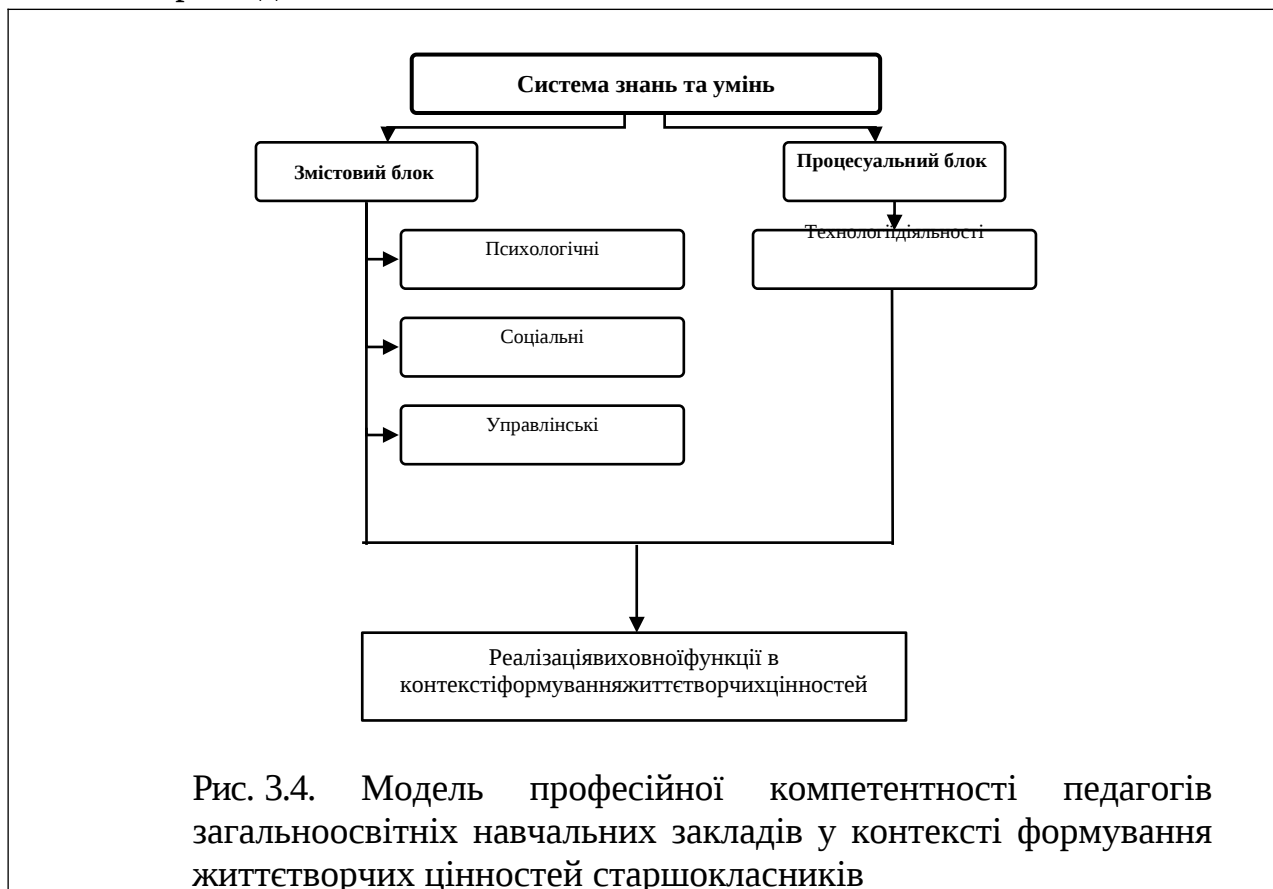


Рис. 3.4. Модель професійної компетентності педагогів загальноосвітніх навчальних закладів у контексті формування життєтворчих цінностей старшокласників

Посилання на ілюстрації в тексті кваліфікаційної магістерської роботи слід оформлювати не як самостійні фрази, в яких повторюється те, що міститься у підписі. У відповідному місці тексту розміщують посилання на ілюстрацію у вигляді виразу в круглих дужках (рис. 3.1) або зворот типу: «... про що свідчать дані, наведені на рис. 3.1», або «... як це показано на рис. 3.1».

Наприклад:

Процес формування життєтворчих цінностей старшокласників може відбуватися ефективно лише за умови реалізації моделі професійної компетентності педагогів загальноосвітніх навчальних закладів, представленої на рис. 3.4.

Таблиці

Якщо у кваліфікаційній магістерській роботі багато цифрового матеріалу або є необхідність у зіставленні числових показників, використовують такий спосіб подання інформації як таблиця.

Таблиця складається з таких елементів:

- порядковий номер;
- тематичний заголовок, який стисло характеризує зміст таблиці;
- боковик;
- головка (заголовки вертикальних граф – колонок);
- прографка (основна частина, яка складається з горизонтальних рядків і вертикальних колонок).

Номер і назву розміщують над таблицею. Слово Таблиця пишуть праворуч з великої літери, до нього додають номер таблиці, ставлять крапку. Нижче симетрично до тексту з великої літери друкують назву таблиці жирним шрифтом.

Таблиця (номер)

Назва таблиці

Головка				Заголовки граф		Підзаголовки граф
Рядки						

Боковик

(заголовки рядків)

Графи (колонки)

Висота рядків повинна бути не меншою 8 мм.

Графу з порядковими номерами рядків до таблиці включати не треба.

Таблицю розміщують після першого згадування про неї в тексті, так, щоб її можна було читати без повороту переплетеного блоку кваліфікаційної магістерської роботи або з поворотом за стрілкою годинника. Таблицю з великою кількістю рядків можна переносити на наступну сторінку. При перенесенні таблиці на наступну сторінку назву вміщують тільки над її першою частиною. Таблицю з великою кількістю граф можна ділити на частини і розміщувати одну частину під іншою в межах однієї сторінки.

Якщо рядки або графи таблиці виходять за формат сторінки, то в першому випадку в кожній частині таблиці повторюють її головку, в другому – боковик.

Наприклад:

Компоненти		Когнітивний		Мотиваційно-ціннісний		Процесуально-діяльнісний		Усереднений показник	
		КГ	ЕГ	КГ	ЕГ	КГ	ЕГ	КГ	ЕГ
Рівні		КГ	ЕГ	КГ	ЕГ	КГ	ЕГ	КГ	ЕГ
Високий	початок	6,2	7,1	6,3	6,5	4,3	5,1	5,6	6,1
	кінець	8,7	23,1	7,5	21,8	2,5	19,2	6,2	21,4
Достатній	початок	10,4	12,1	8,2	8,1	6,5	7,9	8,3	9,4
	кінець	11,5	30,2	8,5	26,3	7,5	22,3	9,1	26,3
Середній	початок	28,3	30,2	33,7	29,3	44,1	33,4	35,3	30,7
	кінець	24,5	14,4	30,5	21,1	27,5	15,3	27,5	16,9
Низький	початок	55,1	50,6	51,8	56,1	45,1	53,6	50,6	53,4
	кінець	55,3	32,3	53,5	30,8	62,5	43,2	57,1	35,4

Таблиця 3.7

Порівняння рівнів сформованості показників когнітивного, мотиваційно-ціннісного, процесуально-діяльнісного компонентів життєтворчих цінностей контрольної та експериментальної груп, у %

Посилання на таблиці в тексті кваліфікаційної магістерської роботині слід оформлювати як самостійні фрази, в яких повторюється те, що міститься у назві таблиці. У відповідному місці тексту розміщують посилання на таблицю у вигляді виразу в круглих дужках (таб. 2.3) або зворот типу: «... про що свідчать дані, наведені в таблиці 2.3», «... аналіз результатів експериментальної роботи, представлених у таблиці 2.3, дає можливість зробити висновок про ...».

Наприклад:

Розрахунок «усередненого відносного» показника було

здійснено для контрольної та експериментальної груп за показниками всіх компонентів, результати цього розрахунку подано в таблиці 3.7.

Наводити в тексті кваліфікаційної магістерської роботи таблиці слід лише в тому випадку, якщо це необхідно для розуміння логіки викладу та забезпечення достовірності тверджень автора. В інших випадках (якщо в таблицях представлені результати первинної обробки емпіричних досліджень або проміжні результати) можна оформити таблиці у вигляді додатків до кваліфікаційної магістерської роботи.

Наприклад:

Додаток Л

Таблиця Л.1

Основні компоненти та показники професійної компетентності педагогів загальноосвітніх навчальних закладів із питань формування життєтворчих цінностей старшокласників

Компоненти	Показники
Когнітивний	1.Компетентність педагога з теорії і технології формування життєтворчих цінностей старшокласників.
	2.Розуміння змісту формування життєтворчих цінностей старшокласників у навчально-виховному процесі педагогічного ліцею.
Організаційно-діяльнісний	1.Уміння планувати та організовувати формуючу діяльність.
	2.Використання різноманітних форм та методів формування життєтворчих цінностей старшокласників у навчально-виховному процесі.
Творчо-пошуковий	1.Використання інтерактивних методів формування життєтворчих цінностей старшокласників у навчально-виховному процесі

		педагогічного ліцею.	
		2. Уміння стимулювати старшокласників до творчої діяльності у формуванні системи життєтворчих цінностей.	

Формули

У кваліфікаційних магістерських роботах з педагогічних наук формули, як правило, використовуються при кількісній обробці даних та підтвердженні їх достовірності. Слід зазначити, що в тексті кваліфікаційної магістерської роботи немає необхідності наводити весь хід математичних підрахунків, достатньо лише подати остаточні результати й висновки.

При використанні формул необхідно дотримуватися таких правил:

- Найбільші, а також довгі й громіздкі формули, які мають у складі знаки суми, добутку, диференціювання, інтегрування, розміщують на окремих рядках. Це стосується також і всіх нумерованих формул. Для економії місця кілька коротких однотипних формул, відокремлених від тексту, можна подати в одному рядку, а не одну під одною. Невеликі й нескладні формули, що не мають самостійного значення, вписують усередині рядків тексту.

- Пояснення значень символів і числових коефіцієнтів треба подавати безпосередньо під формулою в тій послідовності, в якій вони наведені у формулі. Значення кожного символу й числового коефіцієнта треба подавати з нового рядка. Перший рядок пояснення починають зі слова «де» без двокрапки.

- Рівняння і формули треба виділяти з тексту вільними рядками. Вище і нижче кожної формули потрібно залишити не менше одного вільного рядка. Якщо рівняння не вміщується в один рядок, його слід перенести після знака рівності (=) або після знаків плюс (+), мінус (-), множення (x).

- Нумерувати слід лише ті формули, на які є посилання в наступному тексті. Інші нумерувати не рекомендується.

- Загальне правило пунктуації в тексті з формулами таке: формула входить до речення як його рівноправний елемент. Тому в кінці формул і в тексті перед ними розділові знаки ставлять відповідно до правил пунктуації:

- двокрапку перед формулою ставлять лише у випадках, передбачених правилами пунктуації: а) у тексті перед формулою є узагальнююче слово; б) цього вимагає побудова тексту, що передує формулі;
- розділовими знаками між формулами, котрі йдуть одна під одною і не відокремлені текстом, можуть бути кома або крапка з комою безпосередньо за формулою до її номера.

Наприклад:

Середній результат за кожним рівнем визначався за формулою

$$P = \frac{K_1 + K_2 + K_3}{n}, \quad (3.1)$$

де P – середній результат,
 $K_1 + K_2 + K_3$ – результат середнього арифметичного,
отриманого у кожному завданні,
 n – кількість завдань.

Посилання на формули в тексті кваліфікаційної магістерської роботи вказують порядковим номером формули в дужках, наприклад; «... у формулі (2.1) ...».

Загальні правила цитування та посилання на використані джерела

При написанні магістерської роботи здобувач вищої освіти повинен обов'язково посилатися на джерела, матеріали, окремі результати, ідеї й висновки з яких є основою для розробки проблеми, дослідженню якої присвячена магістерська робота.

Такі посилання дають змогу оцінити уміння студента орієнтуватися в сучасному педагогічному знанні, працювати з науковою та науково-методичною літературою, відшукати документи й перевірити достовірність відомостей про цитування документа або літературного джерела, дають необхідну інформацію щодо нього, допомагають з'ясувати його зміст, мову тексту, обсяг.

Посилатися, як правило, слід на останні видання публікацій. На більш ранні видання можна посилатися лише в тих випадках, коли наявний у них матеріал не включений до останнього видання.

Якщо використовують відомості, матеріали з монографій, оглядових статей, інших джерел із великою кількістю сторінок, тоді в посиланні

необхідно точно вказати номери сторінок, ілюстрацій, таблиць, формул із джерела, на яке є посилання в курсовій роботі.

Посилання в тексті магістерської роботи на джерела слід позначати порядковим номером у квадратних дужках за списком використаних джерел.

Наприклад:

Проблема компетентності представлена в працях Дж. Равена, який виділяє основні її складники та процес розвитку [41].

41.Равен Дж. Компетентность в современном обществе: выявление, развитие, реализация ; пер. с англ. Москва : «Когито-Центр», 2002. 396 с.

Дослідники стверджують, що в усі історичні періоди, починаючи з найдавніших, розвиток людського суспільства був неможливий без існування в ньому людей, які накопичували, поширювали й виробляли знання, відчували вектори суспільного розвитку, аналізували й прогнозували його [12; 32; 54; 67].

Якщо необхідно зробити посилання на конкретні сторінки відповідного джерела (якщо, наприклад, наведена пряма або непряма цитата), у тексті курсової роботи у квадратних дужках слід позначати порядковий номер джерела за списком використаних джерел і номер (номери) відповідних сторінок.

Наприклад:

Творча сила людської уяви, якою володіє мистецтво, дає можливість «... пережити непрожите, воно підносить індивідуальний досвід до рівня соціального і загальнолюдського, увіковічує культурне надбання ціннісного самовідчуття людини в світі» [Error: Reference source not found, с. 240].

Відповідний запис у списку використаних джерел:

9. Бех І. Д. Від волі до особистості. - К.: Україна-Юта, 1995. 207 с.

Для підтвердження власних аргументів посиланням на авторитетне джерело або для критичного аналізу того чи іншого друкованого твору слід наводити цитати.

Науковий етикет потребує точно відтворювати цитований текст, бо найменше скорочення наведеного витягу може спотворити зміст, закладений автором.

Загальні вимоги до цитування такі:

- кожна цитата обов'язково супроводжується посиланням на джерело;

- текст цитати починається і закінчується лапками і наводиться в тій граматичній формі, в якій він поданий у джерелі, із збереженням особливостей авторського написання;

Наприклад:

Принциповим є висновок Е. Помиткіна стосовно проблеми духовності: «Духовність особистості не зводиться до релігійності, інтелектуальності, естетизму, моральності, природності, праведності чи святості або героїзму, а являє собою окремий предмет дослідження, інтегруючи у собі найвищий потенціал наведених складових духовної сфери в ідеалах, цінностях та життєвих смислах людини» [39, с. 26].

39. Помиткін Е. О. Психологія духовного розвитку особистості : монографія. Київ : Наш час, 2007. 280 с.

Відповідний запис у списку використаних джерел:

39. Помиткін Е. О. Психологія духовного розвитку особистості : монографія. Київ : Наш час, 2007. 280 с.

- цитування повинно бути повним, без довільного скорочення авторського тексту і без перекручень думок автора. Пропуск слів, речень, абзаців при цитуванні допускається без перекручення авторського тексту і позначається трьома крапками. Вони ставляться у будь-якому місці цитати (на початку, в самому тексті, у кінці). Якщо перед випущеним текстом або за ним стояв розділовий знак, то він не зберігається;

Наприклад:

У контексті синергетичної парадигми досліджує психологічні засади професійного аксіогенезу особистості Г. Радчук. Автор зазначає, що аксіогенез особистості – це «складний нелінійний творчий процес вільного вибору нею певних ідеалів, ... який зумовлює ціннісно-цільовий вектор самореалізації у контексті цілісної життєдіяльності» [39, с. 139].

Відповідний запис у списку використаних джерел:

39. Радчук Г. К. Аксіопсихологія вищої школи. Тернопіль: ТНПУ, 2009. 414 с.

- при непрямому цитуванні (переказі, викладенні думок інших авторів своїми словами), що дає значну економію тексту, слід бути гранично точним у викладенні думок автора, коректним щодо оцінювання його результатів і давати відповідні посилання на джерело;

Наприклад:

В. Мазепа наголошував на тому, що сфера мистецтва є тією єдиною сферою діяльності, де естетичному відношенню належить провідне і визначаюче місце. Естетичне відношення художника до дійсності є тією константою художньої творчості, яка не тільки виділяє мистецтво серед інших видів творчої діяльності людини, але дає можливість об'єднати одним визначенням різні види художнього відбиття світу, які проявляються у різних видах мистецтва [Error: Reference source not found, с. 66–68].

Відповідний запис у списку використаних джерел:

196. Художественноетворчество в системе культуры. Киев: Наукова думка, 1986. 280 с.

- наукові терміни, запропоновані іншими авторами, не виділяються лапками, за винятком тих, що викликали загальну полеміку. У цих випадках використовується вираз «так званий»;

Наприклад:

Для таких систем в науці використовується методологія ймовірнісного проектування та його інструментарій. Причому останнім часом все більш активно мова йде про використання так званих «м'яких» моделей, корисність яких доведена В. Арнольдом [18].

Відповідний запис у списку використаних джерел:

18. Арнольд В. И. «Жесткие» и «мягкие» математические модели. – М.: МЦНПО, 2000. 32 с.

- якщо необхідно виявити відношення автора магістерської роботи до окремих слів або думок з цитованого тексту, то після них у круглих дужках ставлять знак оклику або знак питання;

Наприклад:

Принципове значення культури як контексту розвитку особистості увиразнює Н. Чепелева: «Культура задає простір можливих для самовираження сенсів та базових культурних сценаріїв (!), мова – послідовність і форми їх вираження» [82, с. 6].

Відповідний запис у списку використаних джерел:

82. Чепелева Н. В. Розвиток особистості у контексті психологічної герменевтики. *Проблеми сучасної психології*. 2013. № 1. С. 4-9.

- коли автор магістерської роботи, наводячи цитату, виділяє в ній деякі слова, то робиться спеціальне застереження: після тексту, який пояснює виділення, ставиться крапка, потім дефіс і вказуються ініціали автора курсової роботи, а весь текст застереження вміщується у круглій дужки. Варіантами таких застережень є: (курсив наш. – М. Х.), (підкреслено мною. – В. С.), (розбивка моя. – О. Р.).

Наприклад:

Найвиразніше етико-культурологічна концепція інтелігентності виявляється у твердженні В. Астахової про те, що інтелігенції «... завжди був потрібен допінг духовної піднесеності (курсив наш. – Н.Ф.). Цим, власне, вона від інтелектуалів-прагматиків і відрізняється» [24, с. 23].

Відповідний запис у списку використаних джерел:

24. Астахова В. Гражданственность интеллигенции: пути формирования в кризисном обществе. *Гражданственность интеллигенции: пути формирования в кризисном обществе: материалы научно-практической конференции, 10 февраля 2001 года*, Харьков: Альма-матер. 2001. №3. С. 23.

ДОДАТКИ

Додаток А

ТИТУЛЬНИЙ АРКУШ КВАЛІФІКАЦІЙНОЇ МАГІСТЕРСЬКОЇ РОБОТИ

СХІДНОУКРАЇНСЬКИЙ НАЦІОНАЛЬНИЙ УНІВЕРСИТЕТ
ІМЕНІ ВОЛОДИМИРА ДАЛЯ

Факультет гуманітарних наук, психології та педагогіки

Кафедра педагогіки

КВАЛІФІКАЦІЙНА МАГІСТЕРСЬКА РОБОТА

за спеціальністю 011 – «Освітні, педагогічні науки»

галузь знань 01 Освіта/Педагогіка

на тему _____

Виконав: студент групи _____

(прізвище, та ініціали) (підпис)

Керівник: _____
(науковий ступінь, вчене звання,
прізвище та ініціали) (підпис)

Завідувач кафедри: дійсний член НАПН України
д.пед.н., проф. Шевченко Г. П.

(підпис)

Рецензент: _____
(науковий ступінь, вчене звання, (підпис)

прізвище та ініціали)

Северодонецьк – 2020

Додаток Б
**ПРИКЛАД ОФОРМЛЕННЯ ЗМІСТУ КВАЛІФІКАЦІЙНОЇ
МАГІСТЕРСЬКОЇ РОБОТИ**

ЗМІСТ

ВСТУП.....	5
РОЗДІЛ 1 ТЕОРЕТИКО-МЕТОДОЛОГІЧНІ ЗАСАДИ ФОРМУВАННЯ КУЛЬТУРИ ЗДОРОВ'Я СТУДЕНТІВ УНІВЕРСИТЕТУ.....	10
1.1. Основні підходи до розуміння культури здоров'я особистості.....	10
1.2. Психолого-педагогічні детермінанти культури здоров'я як основа цілісної концепції ціннісно-сміслового розвитку студентської молоді	23
1.3. Сучасні концепції формування культури здоров'я студентів.....	34
Висновки до розділу 1.....	39
РОЗДІЛ 2 ОРГАНІЗАЦІЙНО-МЕТОДИЧНА СИСТЕМА ФОРМУВАННЯ КУЛЬТУРИ ЗДОРОВ'Я СТУДЕНТІВ...	42
2.1. Діагностика культури здоров'я студентів	42
2.2. Педагогічні умови формування культури здоров'я як світоглядної орієнтації студентів.....	47
2.3. Аналіз результатів дослідження.....	69
Висновки до розділу 2.....	81
ВИСНОВКИ.....	83
СПИСОК ВИКОРИСТАНИХ ДЖЕРЕЛ	86

Додаток В

Приклади оформлення бібліографічного опису в списку використаних джерел

згідно ДСТУ 8302:2015 «Інформація та документація. Бібліографічне
посилання. Загальні положення та правила складання»

Характеристика джерела	Приклад оформлення
Монографії, навчальні посібники:	
<i>один автор</i>	Зеленов Є. А. Теоретичні основи планетарного виховання студентської молоді: монографія. Луганськ: НОУЛІДЖ, 2008. – 272 с.
<i>два автори</i>	Шевченко Г. П., Рашидова С. С. Духовні основи патріотичного виховання: монографія. Луганськ : Ноулідж, 2012. 197 с.
<i>три автори</i>	Афонін В. С. Золотов П. В., Петренко А. О. Соціокультурні аспекти освіти. Дніпропетровськ: Бізнес Букс, 2009. 244 с.
<i>чотири автори</i>	Вища освіта України і Болонський процес: навч. посібник / Іванов О. О., Коренев С. І., Петренко А. О., Яшин О. Л. К.: Навчальна книга, 2004. 234 с. Основи марикультури / Грициняк І. І. та ін. Київ : ДІА, 2013. 172 с.
<i>п'ять і більше авторів</i>	Мистецтво виховання Людини: колективна монографія / Г. П. Шевченко та ін. Київ : Педагогічна думка, 2017. 304 с.
Перекладні видання	Фрейре П. Педагогіка свободи: демократія і громадянська мужність: пер. з англ. К.: Академія, 2004. 124 с.
Багатомне	Енциклопедія історії України : в 10 т. / редкол. : В. А. Смолій та ін.

видання	Київ, 2003–2013. Т. 1–10.
Окремий том багатотомного видання	Ушинський К. Д. Людина як предмет виховання. Спроба педагогічної антропології :вибр. твори. Т. 1. Київ :Радянська школа, 1983. 480 с.
Збірники наукових праць	Духовність особистості: методологія, теорія і практика: зб. наук. праць / гол. ред. Г. П. Шевченко. Луганськ: Вид-во СНУ ім. В. Даля, 2020. Вип. 1(94). 308 с.
Тези доповідей, матеріали конференцій, конгресів, симпозіумів та ін.	Збірник наукових праць Східноукраїнського національного університету імені Володимира Даля: матеріали XVIII Наук.-практ. конф. [«Університет і регіон: проблеми сучасної освіти»] (Луганськ, 31 жовт. – 1 лист. 2013 р.) / гол. ред. О. Л. Голубенко. Луганськ: Вид-во СНУ ім. В. Даля, 2013. 326 с. Виховання духовної краси майбутнього професіонала (до 20-річчя Науково-дослідного інституту духовного розвитку людини Східноукраїнського національного університету імені Володимира Даля): матеріали Всеукраїнської науково-практичної інтернет-конференції з міжнародною участю (м. Покровськ, 15 жовтня 2019 року). Покровськ: ДВНЗ «ДонНТУ», 2019. 117 с.
Словники	Український педагогічний словник / укл. С. Гончаренко. К.: Либідь, 1997. 374 с.
Частина джерела:	
книги (розділи монографії)	Бистрицький Є. Конфлікт культур і філософія толерантності. <i>Ідея культури: виклики сучасної цивілізації</i> . Київ, 2003. С. 3–11. Шевченко Г. П. Духовність та духовна культура особистості. <i>Формування духовної культури учнівської молоді засобами мистецтва: монографія</i> / Шевченко Г. П. та ін. Луганськ: Вид-во СНУ ім. В. Даля, 2006. С. 7–37. Рашидова С.С. Мистецтво виховання педагога як людини культури засобами художньої літератури. <i>Мистецтво виховання Людини: колективна монографія</i> / Г. П. Шевченко та ін. К.: Вид-во «Педагогічна думка», 2017. 224 с. С.151-170.
Збірника або журналу (наукові статті)	Алфімов В. М. Виховання культурної особистості ліцеїста. <i>Духовність особистості: методологія, теорія і практика</i> : зб. наук. праць Східноукраїнського національного університету імені Володимира Даля. За ред. Г. П. Шевченко. 2019. Вип. 2. С. 10–18.
	Бех І. Совість: психологічна сутність та механізм виховання. <i>Рідна</i>

	<p>школа. 2011. №1-2 (січень-лютий). С. 3 -7.</p>
<p>матеріалів наукових конференцій, симпозіумів та ін.(наукові статті, тези доповідей, повідомлення)</p>	<p>Майстренко В. М., Осадчук О. П. Теоретичні основи впровадження системи управління якістю. <i>Проблеми управління та економіки підприємств в сучасних умовах</i> : матеріали XV міжнар. наук.-практ. конф., м. Київ, 23-24 квіт. 2019 р. Київ : НУХТ, 2019. С. 18-21.</p>
<p>Законодавчі та нормативні документи</p>	<p>Анциперова І. І. Історико-правовий аспект акту Про затвердження Вимог до оформлення дисертації : наказ Міністерства освіти і науки від 12 січ. 2017 р. № 40. <i>Офіційний вісник України</i>. 2017. № 20. С. 136–141.</p>
<p>Дисертації</p>	<p>Антоненко Т. Л. Психологічні засади становлення ціннісно-сислової сфери особистості майбутнього фахівця: дис. ... докт. психол. наук: 10.00.07 «Педагогічна та вікова психологія». Київ, 2019. 527 с.</p>
<p>Автореферати дисертацій</p>	<p>Бондаренко Н. Б. Формування духовних цінностей у старших дошкільників засобами регіональної культурно-історичної спадщини: автореф. дис. ... канд. пед. наук: 13.00.07 / Бондаренко Наталія Борисівна; Східноукраїнський національний університет імені Володимира Даля. – Луганськ, 2008. – 20 с.</p>
<p>Електронні ресурси</p>	<p>Академічність як основа сталогорозвиткууніверситету / за заг. ред. Т. В. Фінікова, А. Є. Артюхова. Київ : Таксон, 2016. 234с. URL: http://www.univer.kharkov.ua/images/redactor/news/2016-09-07/chesnist_osnova_rozvitk_Univers.pdf (дата звернення: 02.11.2017).</p> <p>Чайка А. С. Інклюзивна освіта – шлях до повноцінної соціалізації учнів з особливими освітніми потребами. Всеосвіта: веб-сайт. URL: https://vseosvita.ua/library/inkluzivna-osvita-slah-do-rovnocinnoisocializacii-ucniv-z-oo-1906.html (дата звернення: 12.08.2019).</p> <p>Плешаков В. А. Киберсоциализациякак инновационный социально-педагогический феномен. Преподаватель XXI век. 2009. № 3. Т. 1. С. 32–39. URL: http://sirdionis.ucoz.ru/load/prezentacija_po_teme_kibersocializacija/1-1-0-1 (дата звернення: 15.06.2020)</p>
	<p>Про стандартизацію : Закон України від 11 лют. 2014 р. № 1315.</p>

URL: <https://zakon.rada.gov.ua/laws/show/1315-18> (дата звернення:
02.09.2019).